



# **AIL** ——— **YMWELD**

**SGWRS AM EIN  
PERTHYNAS AG  
ADEILADAU A LLEFYDD.**



**AIL** —  
**YMWELD**

**SGWRS AM EIN  
PERTHYNAS AG  
ADEILADAU A LLEFYDD.**

**CYNNWYS**

**RHAGAIR**

**RHAGARWEINIAD**

**LLEFYDD**

**BYWGRAFFIADAU**

---

**4**

**6**

**8-39**

**40**

## RHAGAIR

**Carole-Anne Davies**

Prif Weithredwr  
Comisiwn Dylunio Cymru

### Dyma ddechrau sgwrs.

Sgwrs sy'n trafod ein perthynas fel pobl â'r adeiladau a'r llefydd yr ydym yn eu creu, yn byw ynddynt, yn chwilfrydig amdanynt ac yn dod i'w caru. Saif y tu allan i gyfyngiadau'r ystyriaethau ymarferol sy'n nodweddu ymarfer dylunio, cynllunio a datblygu. Yn ddigon syml, mae'n trafod y berthynas ddychmygol, chwilfrydig a hapus, ac ar adegau'r cysylltiadau hiraethus, rhwng pobl a'u llefydd.

Dechreuodd y sgwrs hon rai blynyddoedd yn ôl wrth i mi a chydweithiwr drafod harddwch a'i bod yn ymddangos bod pobl heddiw, yn gynyddol, yn diystyru ei werth. Roedd rhan o'r sgwrs hefyd yn cynnwys cyfres o'i ddarluniau hyfryd o adeiladau yng Nghymru – yn aml o'r 19eg ganrif – ynghyd ag ychwanegiad 'Nadoligaid' braidd yn amharchus i sicrhau eu haddasrwydd fel cardiau. Roedd pob un yn cyfleu urddas treftadaeth ryfeddol adeiladau ysblennydd ein gwlad – ynghyd â thristwch y ffaith bod llawer wedi colli eu defnydd a bellach yn segur neu mewn perygl. Wrth i fwy a mwy o'r adeiladau hyn gael eu dymchwel, yn lle meddwl sut y gellid eu haildefnyddio neu ailwampio, daeth arwyddocâd archifol, dogfennol – ac anfwriadol mae'n debyg - i'r cardiau hyn. Fel cyfres, maen nhw'n dweud stori ac adrodd hanes a chynnig y posibilrwydd o ail-ddychmygu potensial etifeddiaeth o'r fath.

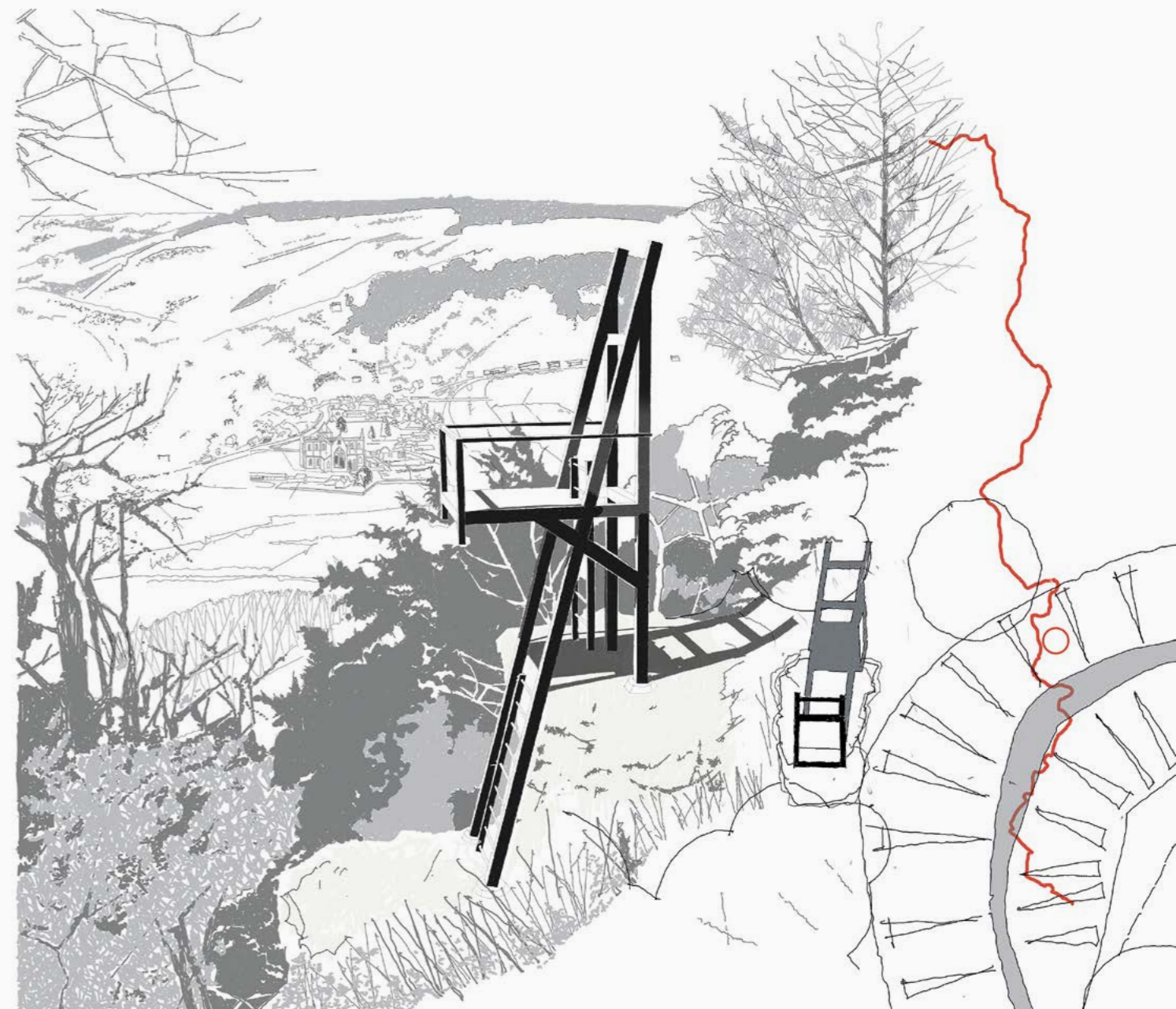
Mae ein bywydau beunyddiol wedi eu cydblethu ag amgylchoedd ein byw a bod a'r llefydd y down i'w hadnabod. Mae ein profiad o rywle, ein gwybodaeth amdano, y cysylltiadau emosiynol a ffurfiwn â'r bobl sy'n byw yno, i gyd yn effeithio ar sut y meddyliwn a theimlwn am le penodol. Yng Nghymru mae ein cysyniad o'r 'filltir sgwâr' yn cyfleu'r profiad hwnnw i'r dim.

Yn y blynyddoedd diwethaf mae pandemig Covid-19 wedi dangos yn glir pam fod ein hadeiladau a'n llefydd yn bwysig a pham y dylent fod o'r safon uchaf posib. Hyd yn oed cyn y pandemig, yn ein hamser hamdden, wrth gerdded adre neu deithio dramor, awn i weld, rhyfeddu ac ail-ddychmygu bywydau llefydd ac adeiladau gan ddyfalu eu cyfrinachau a'r hyn a ddigwyddodd yno. Rhyfeddwn at y bensaerniaeth a'r crefftwaith ac at eu presenoldeb swmpus.

Ar hyd ein llwybrau a'n dyfrffyrdd, yn ein coedwigoedd ac yn glynu wrth ochrau ein brynau, y mae llefydd ac adeiladau y rhoddwn nodweddion bron yn feidrol iddynt. Ailddychmygwn beth oedden nhw, gan ddod â dimensiwn newydd i'w hanesion, yn union fel y mae darlennydd yn dehongli nofel mewn ffordd unigryw neu wylwr yn cyfrannu eu profiad a phersbectif eu hunain i lun neu gerflun.

Awn ati i greu deialog a chyfansoddi cerddi; i ail-ddychmygu bywydau ac ôl-fywydau, ar gyfer y llefydd a garwn ac sy'n parhau i'n syfrdanu. Nid yw'n fwy cymhleth na hynny – ymateb meidrol ac emosiynol syml i'r byd a luniwyd gennym ac y parhawn i'w ffurfio.

Mae'r dylunwyr a'r artistiaid sy'n rhan o'r sgwrs hon wedi cael rhyddid i ddewis llefydd sy'n arbennig iddynt, sydd ag arwyddocâd unigol neu gyfunol iddynt. Ni ofynnwyd iddynt am ysgrifau academaidd, syniadau dwys nac iaith ymffrostgar. Cawsant eu gwahodd i ymateb yn eu ffordd gwbl ddiledryw eu hunain.



Llun: Wayne Forster

**MAE EIN PROFIAD O LE, EIN GWYBODAETH AM Y LLE, A'R CYSYLLTIADAU EMOSIYNOL A FFURFIWN Â'R BOBL SY'N BYW YNO, I GYD YN EFFEITHIO AR SUT Y MEDDYLIWN AC Y TEIMLWN AM RYWLE PENODOL.**

## RHAGARWEINIAD

Alan Francis  
Gaunt Francis Architects

Efallai, gydag ychydig o ddychymyg a'r fantais o gael rhywle hen a diddorol wrth eich traed, gallech geisio dyfalu nid yn unig sut y gallai pethau fod wedi bod, ond pa ran y mae'r lle'n ei chwarae yn ein dealltwriaeth o ble'r ydym heddiw.

Rwy'n gwneud hynny'n aml. Rwy'n ddigon ffodus i fod yn byw ar gyrion maes glo de Cymru lle y mae'r gwythiennau glo'n agosach i'r wyneb gyda'r cymysgedd difyr hwnnw nid yn unig o lefelau a phyllau dyfnion ond gwaith haearn, glanfeydd glo, odybau calch ac, weithiau, hen fetel a daflwyd hefyd. Mae rhai o'r llefydd hyn erbyn heddiw'n atyniadau poblogaidd i ymwelwyr ond, i mi, y rhai mwyaf diddorol yw'r rhai sydd ynghudd ac yn amlach na pheidio wedi cael eu hanghofio. Ac er bod rhai ohonynt yn adeiladau – strwythurau uwchben y ddaear o ryw fath - mae eraill yn rhan o'r ddaear ei hun; yn adeiladwaith a gerfiwyd allan o'r graig ei hun, ac i'w deall yn iawn rhaid creu model tanddaearol.

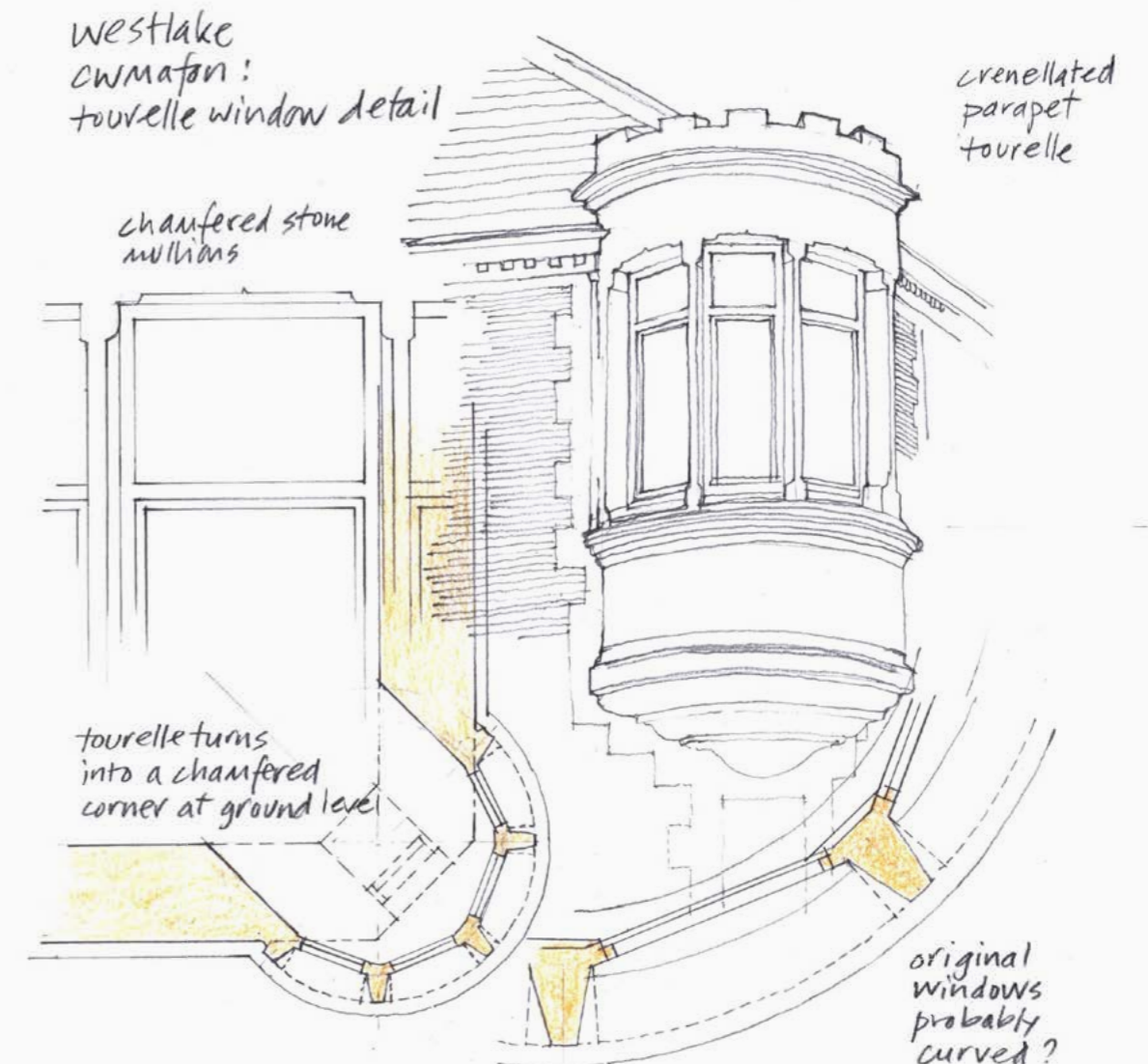
Yn fachgen ifanc, roeddwn wastad yn meddwl beth tybed oedd y tu ôl i'r holl gatiâu bychain dan glo a welid ar ochrau ein mynyddoedd. Ac yn y llefydd mwyaf anghysbell ac anial. Fel y dywedodd Mike Biddulph yn ei ysgrif ar gamlas gyflenwi'r dociau yng Nghaerdydd, fyddai neb ddim callach beth oedden nhw na beth oedd eu pwrpas. Ond, fel y dysgais, roedd y gatiâu bychain hyn yn cuddio cysylltiadau glofaol pwysig oedd yn rhan bwysig o fywydau gwaith pobl, ac wedi cael eu gyrru'r holl ffordd trwodd o un ochr y mynydd i'r ochr arall. Rhyfeddais at fawredd ac uchelgais yr holl beth. Gwn erbyn hyn ba mor bwysig i lawer ohonom yw hyn i gyd. Rydyn ni'n rhan o fan hyn.

Fe wnaeth llawer o'r pethau hyn ddenu arloesi, sgiliau ac arbenigedd aruthrol i'w creu, er mai defnyddiau cyffredin a phob dydd oedd iddynt. Byddai'n anodd ail-greu rhai ohonynt heddiw, yn bennaf oherwydd mai 'risg' yw un o'r priif ystyriaethau wrth ddatblygu heddiw. Mae gan lawer o'r strwythurau a'r llefydd hyn ragoriaeth a didwylledd yn tarddu o hyder yn y dyfodol. Maen nhw'n dyst heddiw i ffordd o fyw a gweithio ein doe a heb os roedd eu gwneuthurwyr yn meddwl y bydden nhw yno am byth. Ond eto'n aml iawn dyma'r cwbl sydd ar ôl o gyfanwaith a gollwyd bellach. Ond nid yw hynny'n difetha'r funud. Ydyn nhw'n bwysig i ni? Ac os ydyn nhw, ym mha ffordd? Os ydyn nhw'n bwysig, a ddylen ni gydnabod hynny a gadael iddyn nhw fod, neu ail-ddychmygu sut y gallent fod yn rhan o'n byd yn y dyfodol?

Mae'r llyfryn bychan hwn yn dathlu rhai o'r pethau hyn. Mae pob awdur wedi disgrifio beth y mae rhywle'n ei olygu iddyn nhw, nid yn llythrennol ond yn emosïynol, a hynny sy'n allweddol. Y gobaiith yw dechrau sgwrs am bwysigrwydd y gorffennol nid fel rhywbeth a fu, ond i'n helpu i ddeall pwy ydym heddiw a sut ddyfodol yr hoffem ei gael. Efallai nad oes adeg fwy heriol na phriodol i feddwl am ein dyfodol ac am holl fenter, uchelgais ac ysfa daer ein hynafiaid.

Felly'r tro nesaf yr ewch heibio i hen furddun cudd, neu rywbeth a fu yno ers cyn cof ond heb i chi erioed aros a meddwl tybed beth oedd ei hanes, ceisiwch edrych arno'n wahanol a gofyn i chi eich hun – beth y mae hwn yn ei olygu i mi heddiw?

## MAE GAN LAWER O'R STRWYTHURAU A'R LLEFYDD HYN RAGORIAETH A DIDWYLLEDD YN TARDDU O HYDER YN Y DYFODOL



## LLEFYDD

**BARACS ANGLESEY  
A'R HEN STORFA FOMIAU,  
LLANBERIS**  
**SION LLWYD** 10

**YR OLGHFA,  
PWLL GLO HAFODYRYNYS**  
**CHARLOTTE HAYDEN  
A KIMBERLEY HARRIS** 14

**Y BWYLERDY,  
BRYNMAWR,  
BLAENAU GWENT**  
**GAVIN BIRT** 18

**BRAGDY WESTLAKE,  
CWMAFAN, TORFAEN**  
**ALAN FRANCIS** 20

**PWMPDY MORGLAWDD,  
GWASTATIR WENTLOOG,  
CAERDYDD**  
**JAMIE BREWSTER** 22

**PWLL GLO CILELY,  
TONYREFAIL**  
**KATHERINE JONES  
A WILL MILLARD** 24

**CAMLAS GYFLENWI'R  
DOGIAU, CAERDYDD**  
**MIKE BIDDULPH** 26

**THE CEDARS,  
PONTCANNA, CAERDYDD**  
**MIRANDA DETTWYLER** 30

**MORLYN GLAS  
PORTHGAIN**  
**CHRIS LOYN** 32

**CLAWDD OFFA**  
**WAYNE FORSTER** 36



## BARACS ANGLESEY A'R HEN STORFA FOMIAU, LLANBERIS

### SIGN LLWYD



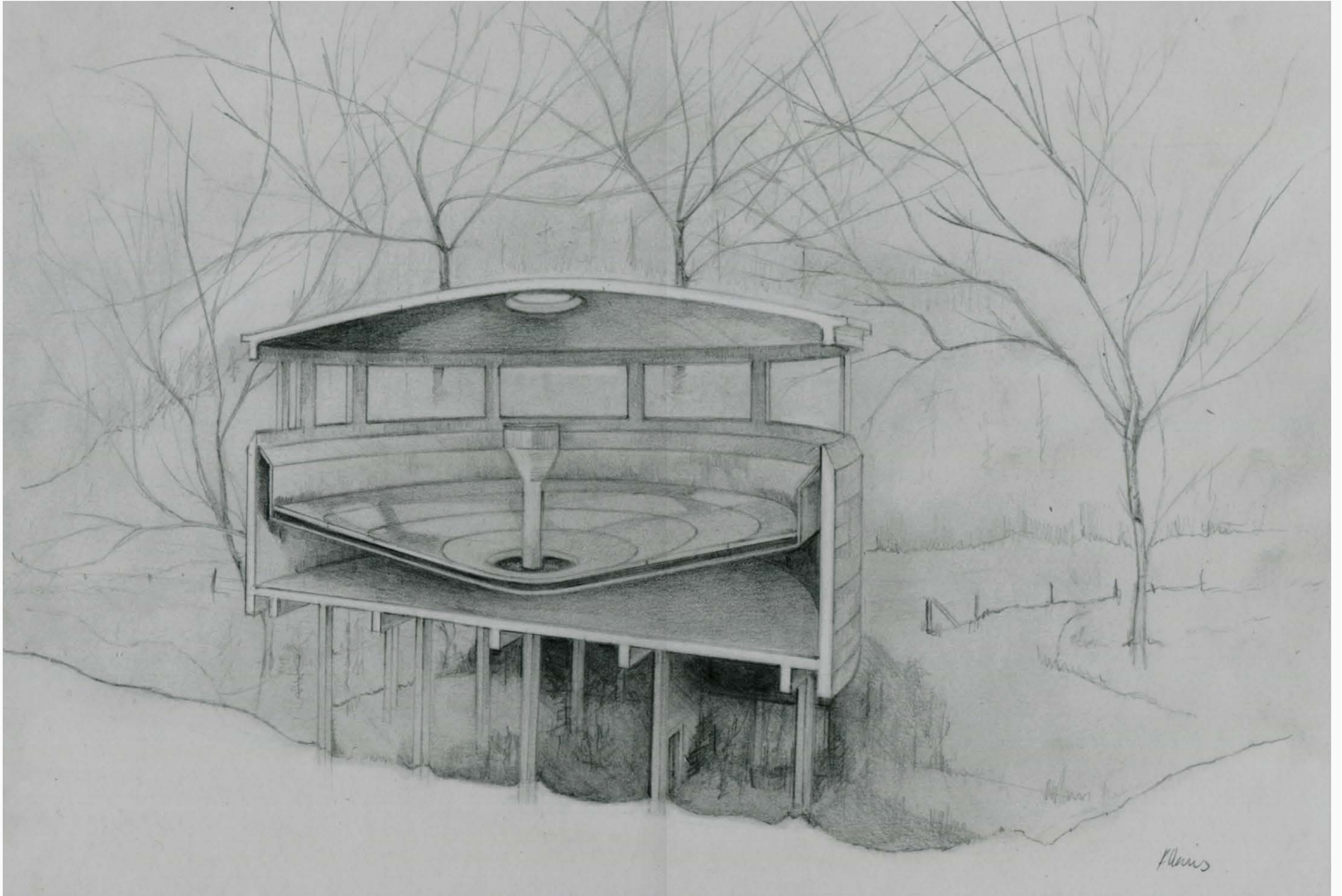
Tua milltir a hanner o'r hen faracs, gallwn weld eisoes sut yr adfywiwyd adeilad a thirlun gan chwarae rhan nid yn unig mewn un cyfnod o bwysigrwydd hanesyddol, ond dau. Cyn yr Ail Ryfel Byd roedd y safle hwn eisoes wedi cael un bywyd fel chwarel lechi Glyn Rhonwy. Roedd yr adeiladwaith a ddefnyddiwyd i gludo'r tomenni llechi o'r chwarel, ynghyd â'r pyllau gweigion anferth a adawyd ar ôl gan y gwaith cloddio, yn cynnig eu hunain yn berffaith i'r pwrpas o storio tunelli o ffrwydron yn ystod y rhyfel.

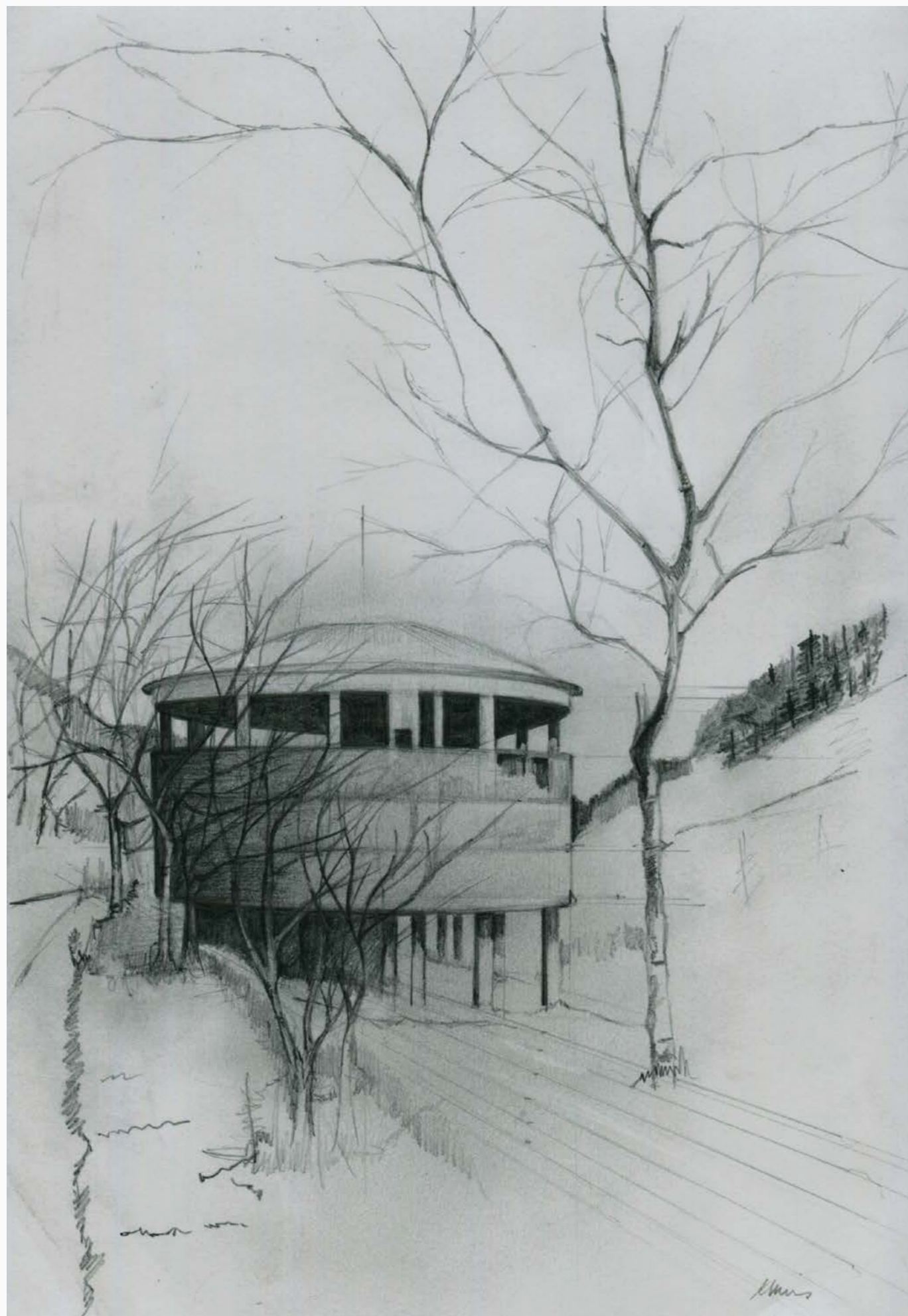
Mae tunelli o wastraff llechi'n pwysu'n drwm ar y to crwm bwaog. Mae'r llechi a'r coed sy'n tyfu'n eu canol yn rhoi'r argraff bod y tirlun yn llyncu'r adeilad yn gyfan – dewis bwriadol wrth gwrs, er mwyn cuddio'r adeilad o olwg awyrennau'r gelyn a hefyd fel 'arfwisg' yn erbyn unrhyw fomiau a gâi eu gollwng'. Roedd y duedd i ddefnyddio tirlun gogledd Cymru i guddio pethau o olwg y gelyn yn ystod y rhyfel hefyd yn digwydd ar safleoedd eraill fel Manod Mawr ger Blaenau Ffestiniog, a ddefnyddiwyd i guddio casgliad lluniau amhrisiadwy'r Oriol Genedlaethol yn Llundain. Ond nid ei natur anghysbell yn unig oedd yn ei wneud yn safle perffaith. Roedd y ffaith bod yno ddeunyddiau, llafur, cysylltiadau trafnidiaeth a chwareli enfawr yn cyfuno i ateb dibenion cenedlaethol a rhyngwladol ar yr union adeg pan oedd eu hangen ar y wlad. Am ennyd fach roedd y safle'n eithriadol bwysig, fel tân yn llosgi'n wenfflam am gyfnod byr iawn, cyn diffodd a thro'i'n ddu. Rwy'n cael f'atgoffa o gerdd gan fardd a arferai â byw heb fod ymhell o'r fan hyn, R. Williams Parry, sy'n cymharu'r wefr o weld rhyfeddod byrhoedlog â seren wib:

Digwyddodd, darfu, megis seren wib<sup>1</sup>

Heddiw, mae'r bwâu'n edrych yn flinedig a lluddedig o orfod cario'r llwyth trwm. Yn araf deg, mae hinsawdd Eryri wedi plicio'r concriid o'r bariau a ddefnyddiwyd i'w atgyfnerthu, fel cig oddi ar sgerbwd. Mae'r 'plisg' concriid anferth wedi eu bricio a'u 'gwisgo' mewn graffiti lliwgar. Ond hyd yn oed gyda'r potsio cosmetig hwn, nid yw'r cawr cefngrwm hwn yn osio plygu. Yn hytrach, mae'n edrych yn barod i gael ei aileni eto rhyw ddydd, yn gwbl barod am yr her nesaf a ddaw ei ffordd.







## YR OLCHFA, PWLL GLO HAFODYRYNYS

## CHARLOTTE HAYDEN A KIMBERLEY HARRIS

Ar ôl blynyddoedd lawer o olchi rhywbeth oedd mor werthfawr i Gymru, mae golchfa pwll glo Hafodyrynys yn dal i sefyll yn ei chyflwr pur a naturiol, er ei bod ond taflad carreg o'r ffordd fwyaf llygredig yng Nghymru. Mae ei siâp crwn yn ein hatgoffa o rywbeth goruwchnaturiol ond y ffaith iddi aros heb newid yn y cwm ers dros ganrif yn ein hatgoffa o'r angen i gysylltu ac uniaethu â natur.

Roedd Hafodyrynys yn y newyddion yn ddiweddar yn dilyn penderfyniad i ddymchwel tai i wella ansawdd yr aer. Ar hyn o bryd, mae'r tai ar hyd Woodland Terrace yn wag ac ar fin cael eu dymchwel. Ond mae cyflwr trist y cartrefi gwag yn ysgogi teimlad gwahanol i'r olchfa lo sy'n aros yn y cwm. Yn hytrach, mae pobl sy'n pasio heibio'n rhyfeddu ei bod yn parhau yn ei chyflwr gwreiddiol.

Mae maint yr olchfa'n taro rhywun ond syndod hefyd yw sut y mae'n gorwedd yn y tirlun. Mae fel ynys o gaeau yng nghanol y cwm, a rhwng ffordd yr A472 a Crumlin Road mae'r gwahanol liwiau o wyrdd yn y tir yn ei gosod mewn tirlun diddorol iawn. Yn wir, mae'r tir gwyllt o gwmpas yr olchfa'n ein hatgoffa o ddawn natur i adfer ei hun a chymryd drosodd, a strwythur moel yr olchfa'n ddim mwy na rhan arall o'r broses organig hon. Mae'r olchfa'n gweithio bron fel ysgyfaint gwyrdd i hidlo'r llygredd o'r aer. Yn union fel iddi unwaith olchi glo gwerthfawr, mae heddiw'n glanhau'r cwm drwy aros fel ag yr oedd.

Nid yw'r strwythur yn diflannu i'r tirlun oherwydd ni all neb wadu ei faint, ond eto mae'n edrych mor gyffyrddus yn ei amgylchoedd gyda'r ceffylau'n pori o'i gwmpas. Ychydig filltiroedd i ffwrdd o'r tai sy'n aros i gael eu dymchwel i leihau nitrogen deuocsid yn yr aer, mae'r olchfa hefyd efallai'n helpu i lanhau'r amgylchedd drwy wneud dim ond aros yn llonydd a dinewid. Mae'r A472, y ffordd fwyaf llygredig yn y DU y tu allan i Lundain, yr ochr arall i'r olchfa ond er hynny mae'n creu rhyw deimlad o lonyddwch yn y rhan yma o'r cwm. Gwyddom fod ganddi unwaith rôl hanfodol yn economi Cymru ond mae ei chyflwr naturiol yn dal i wneud cyfraniad pwysig i amgylchedd y pentref.

Roedd y pwll glo ar agor rhwng 1868 a 1966 ond hyd yn oed ar ôl y 1960au, roedd yr olchfa'n dal i brosesu glo o byllau glo lleol eraill. Roedd angen yr olchfa oherwydd bod y glo a ddaeth o'r pyllau'n gymysgedd cymhleth o ddeunyddiau. Yn ogystal â'r glo ei hun, mae'r cymysgedd hwn yn cynnwys darnau o graig, tywod a deunyddiau eraill. Felly cyn y gellir gwerthu'r glo i ddefnyddwyr, rhaid ei olchi. Yn 1985 cliriwyd y safle ond roedd yn syndod i'r tinfeddiannwr ofyn am i danc 'setlo llaid' crwn yr olchfa gael ei gadw.

Er bod cloddio am lo wedi cael effaith niweidiol iawn ar yr amgylchedd, treuliodd yr adeilad hwn flynyddoedd yn golchi a glanhau glo i geisio cwrrd â gofynion y diwydiant a'r economi leol ar y pryd. Erbyn heddiw, mae'r adeilad fel pe bai'n cydnabod amhuredd y gorffennol ond hefyd yn hapus i natur hawlio'r tir yn ôl, hyd yn oed yng nghanol holl lygredd y flwyddyn 2021.



## Y BWYLERDY, BRYNMAWR, BLAENAU GWENT

### GAVIN BIRT

**“Don't you know I'm still standing better than I ever did? Looking like a true survivor, feeling like a little kid.”**

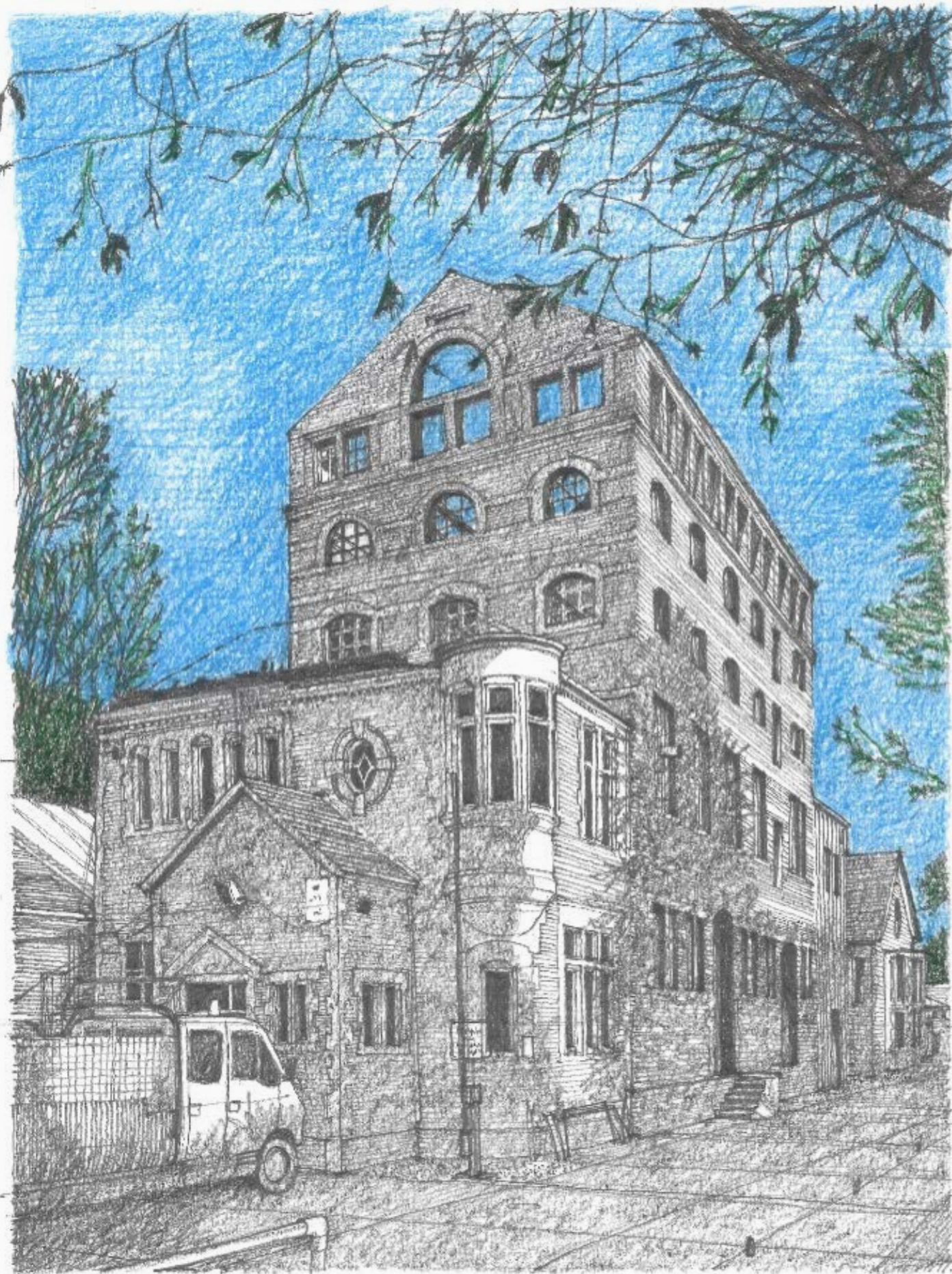
Geiriau Bernie Taupin ar gyfer Elton John, yn disgrifio goroesi yn wyneb adfyd. Mae'r Bwylerdy ym Mrynawr yn dal i sefyll. Hwn oedd yr adeiladwaith technegol o gwmpas y peirianwaith cynhyrchu stêm i wresogi ffatri rwber Dunlop Semtex. Dylid edrych arno heddiw fel llygedyn o obaith mewn tirlun llwm ac economaidd-gymdeithasol ddifreintiedig. Wedi'i leoli ym Mrynawr yn wreiddiol er mwyn adfywio'r ardal, roedd y bwylerdy'n rhan fach o gampwaith pensaernïol ffatri rwber Brynawr - ffatri Dunlop. Wedi'i ddylunio fel rhan o'r Festival of Britain rhwng 1946 a 1952 ar sail egwyddorion cydraddoldeb, mae ei rinweddau pensaernïol a pheiranyddol yn hysbys ddigon, ynghyd â'r penderfyniad i ddymchwel y rhan fwyaf o'r adeiladau rhestredig yn 2001 gan arlwyo'r ffordd ar gyfer parc manwerthu a'i rwydwaith ffyrdd ynghyd ag ychwanegiad diweddaraf y siop goffi 'drive thru'.

Mae'r hyn sydd ar ôl yn hardd. Gallwn ddal i ryfeddu at ragoriaeth bensaernïol yr adeilad a'i gragen denau o goncrid. At linellau gosgeiddig y bwâu symbolaidd sydd fel pe baent yn arnofio dros y sylfaen brics ac wedi eu gwahanu gan ruban cul o wydr. Ysgubwyd ymaith y fflwiws, y gwydr, y staer troellog a'r cyfan o'r tu mewn. Ond eto, mae urddas y fframiau gwydr dellt ar y talcen bwa'n cyferbynnu'n hyfryd â chadernid cragen haearn y to. Mae'r adeilad yn mynd â fi i fyd dychymyg go iawn. Heb sôn am y ffaith ei fod yn union drws nesaf i'r siop goffi heddiw. Heb ystyried ei fod wedi'i dagu gan ffyrdd, cylchfannau a rheilins y peirianwyr priffyrdd. Mae'n mynnu aros hyd heddiw. Llwyddodd i godi uwchlaw'r adeiladwaith sydd bellach yn tresmasu ar ei safle. Mae'n gapel Cymreig, yn addoldy pensaernïol yn awr y mae'r gadeirlan naw cromen wedi'i disodli'n anghysegregedig gan archfarchnad.

A beth am yr adeiladau cyfoes? A fyddant, yn eu cyflwr diffaith anochel, yn cadw'r un nodweddion? A fyddant yn tanio dychymyg neu chwilfrydedd plentyn? A fyddant yn goroesi gwleidyddiaeth, natur farus dyn, ac erydiad natur? A fyddant yn dod yn rhan o atgofion bachgen ifanc wrth chwarae yng nghanol cregyn gweigion y strwythurau anghofiedig, yn chwarae cuddio yn y rwbel neu'n amddiffyn caer ddychmygol?

A fyddant yn ysbrydoli cenedlaethau'r dyfodol?

A fydd adeiladau segur degawd cyntaf yr ail fileniwm yn dal prawf amser, fel y bwylerdy hwn, gan ddal a thanio dychymyg plant y 2090au? Mae'r adeilad hwn, sy'n dal i sefyll, yn dangos gweledigaeth a sgiliau ei noddwyr, dylunwyr a'i grefftwyr. Gyda'i urddas a'i osgo naturiol, mae'n parhau i ysbrydoli. Mae'n gwneud i mi deimlo fel plentyn bach yn fy nhrenyrs Dunlop newydd, yn breuddwydio am fod yn bensaer.



## BRAGDY WESTLAKE, CWMAFAN, TORFAEN

### ALAN FRANCIS

Mae fy asgwrn cefn wedi mynd, ond rwyf yma o hyd. Gall tân ddiinstrio'r rhan fwyaf o bethau, ond rwy'n gryfach na hynny. Gallwch awgrymu fy nymchwel, ond rwyf wedi bod drwy ormod a dim bwriad rhoi'r gorau iddi nawr.

Gosodwyd fy sylfeini 120 mlynedd yn ôl, mewn gwely o garreg galch wrth ymyl Afon Llwyd, gan roi cyflenwad cyson o ddŵr i'r hylif aur y cefais fy sefydlu i'w greu. Rwyf ychydig ar goll yn y cwm cul a chyfyng hwn, yng nghanol yr holl goed ffawydd ac ynn, ond ni allwn fyw yng nghanol y trwst trefol yn uwch i fyny'r cwm, lle'r oedd yr afon yn ifanc a gwan. Ac roedd fy sefydlu'n llawn uchelgais a hyder chi'n deall; gallwch weld hynny yn fy ngwisg, nid yn unig yn fy maint a'm huchder (chwe llawr - dychmygwch! Gallwch ffitio digon o'r stwff da yn y ffrâm honno), ond fy ngemwaith hefyd. Welwch chi'r bwa Diocletaidd acw? Urddas y capitolau haearn bwrw? Y ffenestr swyddfa gornellog a'i pharapet murflychog a'i haddurniadau o gerrig rhyddion? Rwyf mor olygus â neb. Roedd fy mherchnogion wedi dewis George Adlam i 'nghreu ac fe daflodd ei holl egni ac angerdd i'r gwaith mewn cyffro o danbeidrwydd aml-liwgar, rhywbeth na lwyddodd i'w wneud ag unrhyw beth arall wedyn.

Ond ni all neb fyw ar falchder dinesig a chrebwyll masnachol yn unig. Ymhen 30 mlynedd roeddwn bron ar y clwt yn dilyn y dirywiad wedi'r rhyfel. Ond mae'r bobl leol yn griw mentrus, ac yn gymdeithasol graff. Yn 1936, cyhoeddodd yr 'Eastern Valley Subsistence Production Society' ddefnydd newydd ar fy nghyfer a gallaf edrych yn ôl yn falch ar y syniad i mi helpu i greu arbrawf annibynnol mewn 'hunan-gymorth', gyda chrefftwyr a masnachwyr yn gwneud pethau â llaw ynof, yn gyfnewid am gyfran deg o'r mân-ddaliadau o'm cwmpas. Roeddwn yn brysur unwaith eto! Roedd ffrogiau plant yn cael eu creu o dan fy nho claeruchel; gwisg unffurf i weithwyr rheilffyrdd ar y llawr is. Roedd gen i waith gwneud bara a chigydd ar y llawr gwaelod a rhandiroedd y tu allan. Roedd dyfodol newydd i'r rhan dawel a diarffordd yma o'r cwm, a minnau yn ei ganol.

Ac mae bywyd newydd arall o 'mlaen heddiw. Gallai'r tân fod wedi fy niffoddi ond llwyddais i ail-godi o'r lludw o'r blaen a gallaf wneud hynny eto. Wrth gwrs, nid wyf am anwybyddu eich cwestiynau. Nid yw fy lleoliad yn 'gynaliadwy'. Mae fy nghymuned ar wasgar. Gadawodd prif ddiwydiant y cwm pan gaewyd y Pwll Mawr. Ond gallaf weld, o'r newid a ddaeth yn sgil gweledigaeth ôl-bandemig, ffordd o fyw hollol newydd ar sail gweithio'n ystyth, twristiaeth arhosiad byr a'r sgwrs newydd am ail-ddefnyddio yn lle ail-adeiladu. Efallai y caf waith ôl-osod carbon isel, i greu menter byw a gweithio gydweithredol, gan ddefnyddio rhai o'r syniadau gwleidyddol a fy helpodd i oroesi yn y gorffennol.

Nid oes angen fy nymchwel. Ond mae angen cariad a gofal arnaf – rwy'n hyblyg a chadarn ac yn barod i godi eto. Cewch weld.

## PWMPDY MORGLAWDD Y SENTINEL, GWASTATIR WENTLOOG, CAERDYDD

JAMIE BREWSTER

Rwyf yma.

Mae fy lleoliad ar y corsydd llanw'n fy ngwneud yn eithaf amlwg, ond eto rwy'n teimlo'n aml fy mod yn cuddio yn y golwg bron. Mae difaterwch y bobl sy'n pasio heibio wedi fy ngwneud bron yn anweledig. Dylwn fod yn dirnod amlwg ond am ryw reswm rwy'n cael fy anwybyddu.

Ni welaf lawer o bobl bellach – rwy'n ymwybodol o gŵn a'u perchnogion y tu ôl i mi, yn cerdded ar hyd yr hen forglawdd, ond does neb bron yn dod i fyny ataf nac i ddringo fy staer. Mae ymweliadau rheolaidd peirianwyr y Cyngor wedi hen beidio â digwydd – pur anaml y caf unrhyw gyswllt o gwbl bellach. Mae hyd yn oed yr artistiaid graffiti lleol wedi symud ymlaen.

Doedd dim cwestiwn am fy mhwrpas a'r angen amdanaf i ddechrau. Cefais fy nerbyn, hyd yn oed yn fy nghyflwr eithaf diolwg, ond rwyf wastad wedi teimlo'n eithaf dienw. Pur anaml y mae pobl yn aros i edrych arnaf ac mae'n rhy beryglus i neb groesi'r corsydd ers gadael i fy mhont bydru.

Rwy'n warchodwr ac yn barod i weithio eto pan fydd angen. Tan yr 16eg ganrif roedd llifogydd erchyll yn digwydd yn y fan hyn. Milwyr Rhufeinig o Gaerleon a gododd y morglawdd ond mae fy angen i ryddhau'r pwysau os bydd grym Afon Hafren yn profi'n ormod.

Mae fy ffurf a'm proffil wedi eu creu o'r angen i wrthsefyll y llanw cryf ond gweithiodd y rhai a'm creodd yn galed i godi fy mhresenoldeb uwchlaw'r pwrpasol yn unig.

Os arhoswch am funud i edrych arnaf yn ofalus, fe welwch y grefft, y gofal... hyd yn oed ychydig o harddwch. Rwy'n eithaf balch o fy nodweddion caerog – os sylwch arnaf o bellter, dylai fy ffurf bwerus yn codi allan o'r niwl ennyn peth diddordeb. Mae fy strwythur yn syml ond cadarn a fy 'nghynllun wedi'i gryfhau gan broffil croeslinol y staer. O ddod yn nes, fe welwch fy nghyfansoddiad cymesur, yn ogystal â gwead cryf fy nghragen goncrid.

Rwy'n sefyll ar dir creigiog a 'mhroffil wedi'i drefnu mewn dau hanner. Mae gan fy sylfaen ochrau eithaf llethrog. Ychwanegiad diangen i rai efallai ond mae ystyriaeth ofalus y dylunydd o fy ffurf orffenedig wedi creu proffil urddasol. Uwchlaw'r sylfaen, gosodwyd drws syml yn y canol a ffrâm o'i amgylch i gynnal canopi sydd bellach wedi hen fynd.

Ychydig iawn o agoriadau sydd yn fy nghroen concrid – dim ond un ffenestr fechan yn y wal sy'n wynebu'r môr, ychydig i un ochr. Roedd rhywun wedi meddwl yn ofalus am gymesuredd a ffurf.

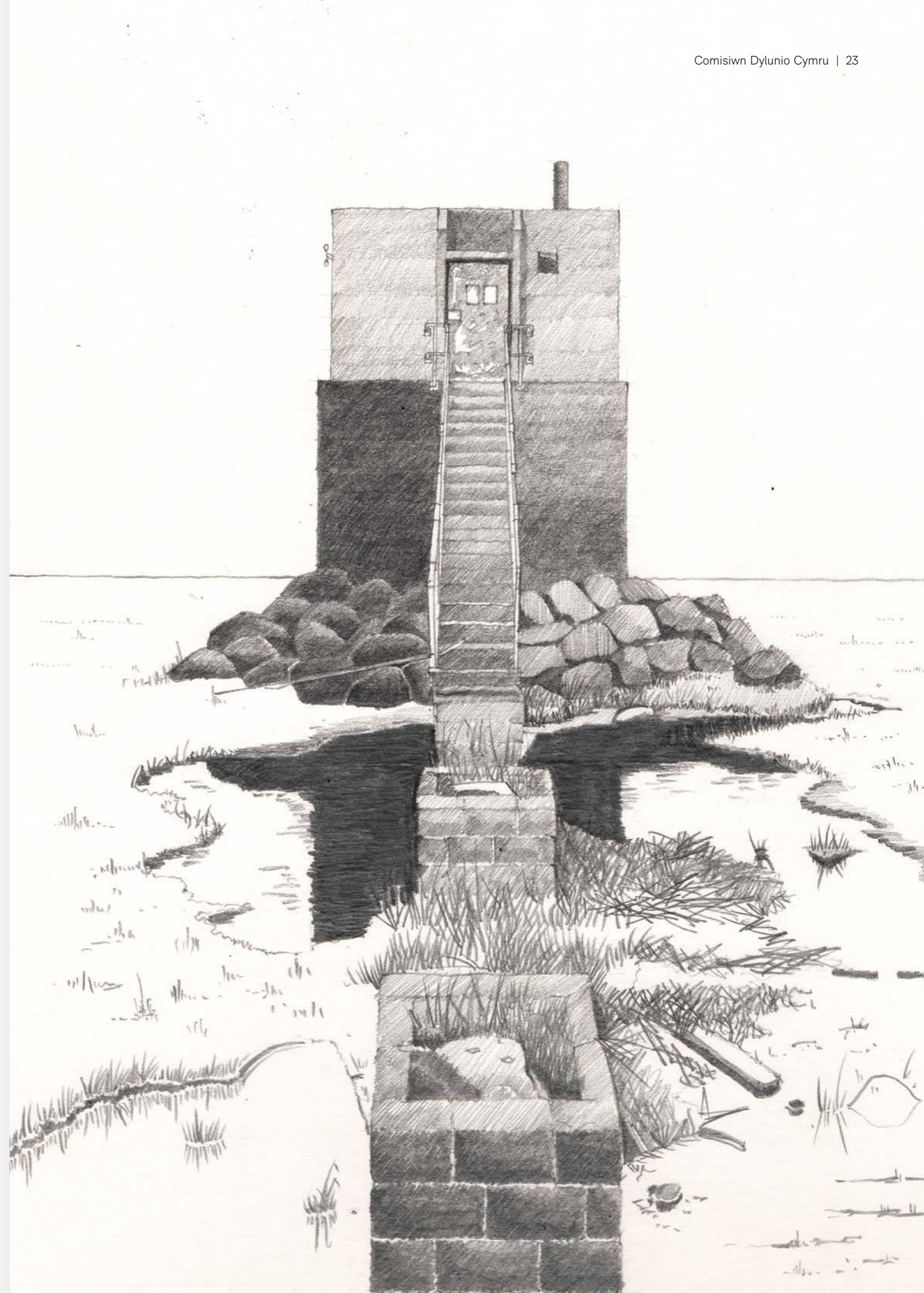
I orffen y cyfan, mae ffliw ddu sy'n ymestyn allan yn fertig gan ddangos fy mhotensial fel tirnod. Os edrychwch yn ofalus, fe sylwch fy mod hefyd wrth ymyl gweddillion rhes o hen fasgedi pysgota. Felly mae llawer ohonof fi a fy amgylchoedd yn anweledig.

Nid yw pawb yn hoffi fy edrychiad heddiw. Gyda niwl y môr yn aml o'm cwmpas, saif fy adeilad concrid yn falch yng nghanol y gors ond efallai y byddai'n well gennych pe gwisgwn fantell wahanol, neu pe na byddwn yma o gwbl.

Ond eto mae llawer mwy na phwrpas gweithredol yn unig yma.

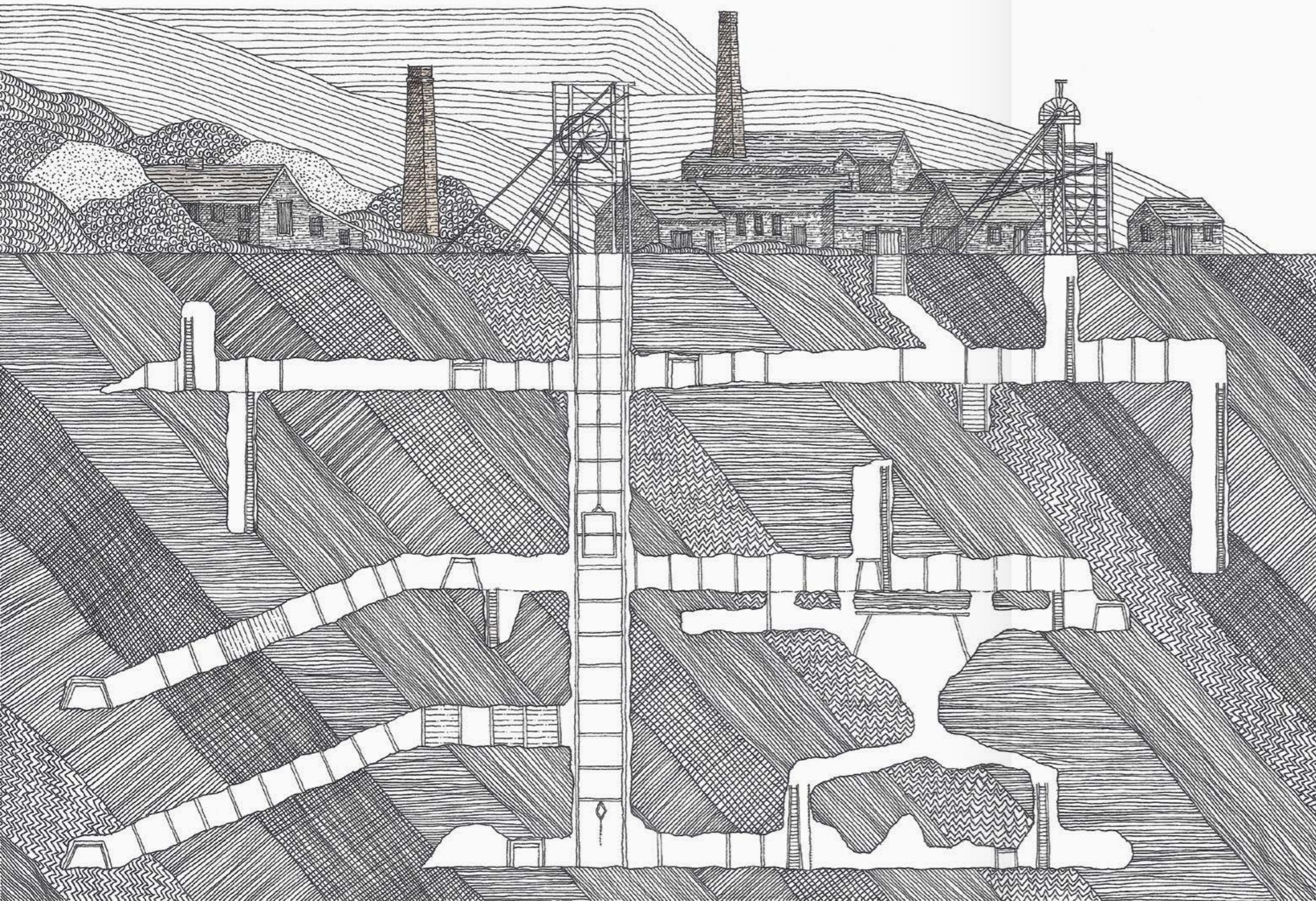
Dewch ataf i werthfawrogi rhywle y gallai hanes cyfoethog yr ardal, sy'n anhysbys i lawer, gael ei hysbysebu a'i ddathlu.

Yn lle cerdded heibio, arhoswch ennyn i werthfawrogi'r olygfa odidog.



## PWLL GO CILELY, TONYREFAIL

KATHERINE JONES  
A WILL MILLARD



Fel pobl y byd ôl-fodern hwn, yn ystyried beth sy'n gorwedd o dan ein traed. Fe welwn ac fe ddathlwn ein byd ar echel lorweddol yn unig. Un sydd gan amlaf wedi'i amgylchynu gan awyr agored ac, am hanner diwrnod o leiaf, golau haul. Pan fentrwn o dan y ddaear, mae'n anodd gwneud synnwyr o'r teimlad corfforol ac emosïynol o beth mewn gwirionedd y mae bod o dan y ddaear yn ei olygu. Mae'r 'underground' yn Llundain er enghraifft yn diwb goleuedig, prysur ac aseptic wedi'i selio i ffwrdd o'r union elfen a roddodd ei enw iddo. Mae bod o dan y ddaear, a gallu cyffwrdd a thwnelu drwy weryd a phridd, yn brofiad hollol wahanol. Mae'n glawstroffobig a phoeth; yn dywyll ac yn aml yn brofiad eithaf cyntefig. Mae eich synhwyrâu ar chwâl, rydych yn colli eich teimlad o amser a gofod; yn addasu i glywed yn well nag y gallech fyth weld, mae eich synnwyr cyfeiriad yn fwy greddfol, eich symudiadau wedi eu cyfyngu, ond eto'n effeithlon ac effeithiol. Mae codi'n ôl i'r awyr a'r haul yn teimlo fel cael eich ail-eni – gallwch ogleuo'r awyr iach wrth gyrraedd yr wyneb; rydych yn ymwybodol o symudiad yr aer fel pe bai am y tro cyntaf. Mae anadlu'n rhydd a gweld yn glir yn teimlo fel braint gwbl newydd bron, nid hawl i'w chymryd yn ganiataol.

Ond yr hyn a welwn yma, ac yn enwedig wrth ystyried treftadaeth glo de Cymru, yw byd mewn trawsdoriad ac ar raddfa sy'n cyfeirio'n syth ar i lawr yn ei bwysigrwydd. Y trawsdoriad hwnnw sy'n parhau i fod 'ynghudd' o dan ein traed, ond eto sy'n dal gymaint o werth hanesyddol. Tynnwyd y rhan fwyaf o olwynion y pwll a fyddai wedi hongian yn yr awyr i bob cyfeiriad ar draws maes glo de Cymru, ynghyd â llawer o hen adeiladau a simneiau'r pwll. Dim ond mewn hanesion, hen ffilmiau a lluniau y mae llawer o lèn a diwylliant gwerin y pyllau glo'n fyw heddiw ac yng nghreithiau'r genedlaeth olaf o weithwyr sy'n dal i fod yn fyw. Ond mae'r ardal ac arena'r gwaith yn fyw o hyd, am y tro, ynghlo yn y tywyllwch yn ddwfn o dan ein traed.

Pan gaeodd llawer o'r pyllau ar ôl y streiciau, penderfynodd y Bwrdd Glo ddymchwel yr adeiladau ac ailwrpasu eu deunyddiau a'u peiriannau, ond dim ond capio'r siafftau eu hunain a wnaethant. Gan adael yr adeiladwaith, y twls a'r siambrau ar ôl yn y tywyllwch, i 'esgyrnu' dim ond am gyn hired ag y byddai'n ei gymryd i brop pren neu ategwaith to bydrû a chwympo. Yn rhyfeddol, mae'r broses o gwympo wedi cymryd llawer hirach nag y byddai'r glowyr bryd hynny wedi dychmygu. Trosiad ynddo'i hun, am wydnwch ac ysbryd parhaol glowyr Cymru.



## CAMLAS GYFLENWI'R DOCIAU, CAERDYDD

**Ynghudd o dan y ddinas** y mae ffynhonnell ei chyfoeth gwreiddiol – y dŵr a lenwodd y doc a angorai'r llongau a gasglodd y glo a gyflenwai danwydd i'r byd. Rydym y tu ôl i goleg brenhinol sy'n sefyll yn hyderus ar hyd Ffordd y Gogledd. Mae'r dyluniad yn gyfoes a beiddgar.

Dyma'r ochr dawel.

Os sefwch yma yn yr haf, gallwch glywed y miwsig a'r lleisiau fydd un diwrnod yn ein hysbrydoli a'n difyrru. Mae'n anhygoel. Mae'r holl dalent yn syfrdanu rhywun. Yr amser, y cariad a'r argyhoeddiad a ddaeth â phobl i'r llwyddiant hwn yn eu bywydau; ac wrth i mi fynd yn hŷn, maen nhw fel pe bai'n mynd yn iau. Ond gallaf eu clywed oherwydd, yn y ddinas, mae hwn yn lle tawel iawn. Mae hefyd yn rhywle y mae'r gwahanol agweddau ar orffennol a phresennol Caerdydd yn cyfuno'n dawel, ac i mi o leiaf, yn cynnig llawenydd a gobraith.

Fel llawer o gamlesi yng Nghymru, mae'n ychwanegiad llonydd, tawel a hardd i'r lle. Nid yw'n ymffrostgar a fyddai neb ddim callach beth oedd neu yw ei bwrpas oni bai eich bod wedi edrych arno ar fap ac olrhain ei lwybr anodd iawn o Afon Taf i ddoc dwyreiniol Bute. Wedi'i hadeiladu i ddarparu dŵr a chyfoeth, mae'n debyg i gymaint o gampweithiau peirianyddol mawr eraill sy'n gorwedd yn y tir ac yn ei gyfoethogi.

Yna aeth yn ddiolwg, caled, wedi'i gladdu a'i anwybyddu. Yma mae'n ogoneddus ac yn edrych yn gwbl naturiol. Wrth gwrs, dydy o ddim. Creadigaeth dyn ydy o. Pam, yn y dyfodol, na allai hwn a champweithiau peirianyddol tebyg fod yn debycach i hyn mewn llefydd eraill? Dim rheswm o gwbl.

Mae'n debyg fy mod yn berson eithaf rhamantus. Rwy'n darlunio ac yn cael fy nenu at fanylder a'r cymysgedd naturiol anniben hwnnw o ddŵr, coed a phlanhigion sy'n llenwi'r olygfa. Nid rhywbeth y gallaf ei wella drwy ddylunio ydy o. Mae ganddo fywyd ei hun ac rwyf eisiau iddo fod yn naturiol a pharhau hebof. Mae'n debyg bod rhywun yn gyfrifol amdano, ond nid wyf eisiau gwybod am hynny! I mi, proses naturiol y llinell honno oedd unwaith yn syth, ar gynllun, yw harddwch y lle hwn. Y goeden gam mewn gwirionedd. Hynny a dynnodd fy sylw ac a wnaeth fy nghyffroi. Mae'n cyfuno â'r coed eraill yn erbyn awyr lwyd y gaeaf ac mae'r darlun yn mynd â fi i rywle y tu hwnt i ffrâm y camera i gyfleu'r panorama ar ei hyd.

Ys gwn i yw rhai pobl yn meddwl bod coeden gam yn un a fethodd.

Nid fi. Roeddwn eisiau'r goeden hon, a rhai eraill tebyg, wrth galon fy mynd.

## MIKE BIDDULPH

**OS SEFWCH YMA YN YR  
HAF, GALLWCH GLYWED  
Y MIWSIG A'R LLEISIAU  
FYDD UN DIWRNOD YN EIN  
HYSBRYDOLI A'N DIFYRRU.**

**MAE'N ANHYGOEL.**



**THE CEDARS,  
PONTCANNA, CAERDYDD  
AMDDIFFYN RHAG  
AWYRENAU ZEPPELIN**

**MIRANDA DETTWYLER**



Miranda  
Dettwyler 2021

ffenestr wedi'i thorri mewn gris gan ei thad,  
yn hwyluso sgwrs rhwng fflatiau,  
yn gyfeillgarwch

papur wal haenog a hanes sy'n plicio,  
ystafell ymolchi disgo, ystafell ymolchi pwyll, ystafell ymolchi o flodau

Gardd gegin trwy'r ffenestr yn unig,  
nes bod mynediad wedi'i ganiatáu, hen denantiaid wedi mynd,  
mae'r ardd ar eich cyfer chi

Ystafell wely plentyn,  
plentyn gwahanol, yn ddiweddarach, drws wedi ei ddwldo'n wyllt,  
breuddwydion trydanol y 70au

Dyma gwpwrdd, anferth, hyfryd, yn cuddio grisiau wedi eu hailgyfeirio,  
pam?  
Mae Cynthia yn gwybod.  
Ceidwad atgofion yn ei chastell atseinol.  
Bu yma am fywyd cyfan, ag eithrio'r rhyfel,  
wedi'i wario mewn diogelwch yn y Cymoedd.  
Y preswlydd olaf.

Daeth yr hyn a oedd i fod yn enethdod, yn  
fenywdod, yn famolaeth, yn fywyd

Wrth i'r tai dyfu i fyny,  
a'r berllan leihau,  
y Canna dan,  
y lle yn esblygu o faenor i gartref i'r henoed i  
fflatiau  
archif o ddychymyg y ddinas.

A hithau'n ofalwr  
i gaer o ofod llychlyd uchel wedi'i orchuddio â charreg,  
llonyddwch, disgwyliaid, darganfyddiad

A yw'r prif guradur yn gwybod unrhyw beth? Ydy, mae'n gwybod!  
Ganwyd ei fam yma.  
Mae'r metal glas pigog yn amddiffyniad rhag zeppelins,  
y carped brawychus yn cuddio danteithion cyfrinachol.

Gadewch i ni guro drwy'r wal hon i ddarganfod grisiau arall, un crand,  
yn aros yn y golau cyfnos.

window cut in a riser by her father,  
facilitating conversation between flats,  
a friendship

wallpaper layered and peeling history,  
bathroom for disco, bathroom for calm, bathroom of flowers

Kitchen garden through the window only,  
until access granted, old tenants gone,  
the garden is for you

A child's bedroom,  
different child, later, door madly doodled,  
electric 70s dreams.

Here's a cupboard, massive, lovely, hiding staircases rerouted,  
why?  
Cynthia knows.  
Keeper of memories in her echoing castle.  
An entire life she's been here, bar the war,  
spent in safety in the Valleys.  
The last inhabitant.

What was meant to be a few years became a girlhood, a  
womanhood, a motherhood, a life

As the houses grew up,  
the orchard down,  
the Canna under,  
the place evolving from manor to home for the aged to  
apartments  
an archive of the city's imagination.

She caretaker  
to a citadel of lofty dusty space encased in stone,  
a stillness, a waiting, a discovery

Does the head curator know anything? He does!  
His mother was born here.  
The spiky blue metal a defence against zeppelins,  
the alarming carpet hiding secret delights.

Let's knock through this wall to discover another stair, a grand one,  
waiting in the dusky light.





## '...YN LLE O GERRIG, DAEAR A DŴR.'

### PORTHAIN

Mae maint y porthladd yn annisgwyl. Dyma lle'r oedd y slabiau anferth o garreg yn cael eu cludo o'r 'cwar' a'u hail-ffurfio i greu adeiladau a ffyrdd.

Felly meddyliais, wrth grwydro a rhyfeddu at y strwythur anferth hwn ar y cei, nid yn unig am brysurdeb y diwydiant, ond pa mor ofnadwy o beryglus oedd y cwbl. - Yn y chwarel ac yn yr iard – un gwahaniaeth enfawr rhwng heddiw a phryd hynny fyddai'r sŵn. Heddiw dim ond cri'r wylan a'r fulfran ac awel y môr a glywir yn y lle rhinweddol hwn. Ond bryd hynny, yn nyddiau'r chwarel... Dychmygwch ddwndwr y creigiau'n malu, sŵn taranllyd y llifau wedi eu pweru gan ddŵr, yn dryllio drwy'r slabiau cerrig, y peiriannau malu a'r llongau'n cael eu llwytho i gludo eu darnau o Gymru i bellafodd byd. Cyfnod byr ym mywyd bythol newidiol y lle arfordirol hwn, ond oni allwn – oni ddylem – aildefnyddio'r dreftadaeth hon? Onid yw'n bosib creu llygedyn o obaith y gallwn symud ymlaen gyda hyder – yr un hyder a gododd gymaint o adeiladau a chreadigaethau arloesol yn y gorffennol? Yr union rai y teimlwn heddiw sydd mor werthfawr ond sy'n rhy aml yn cael eu hatal rhag cael bywyd newydd.

Rwy'n cael f'atgoffa o'r paragraff clo yn llyfr bywgraffiad Dylan Thomas 'Portrait of the Artist as a Young Dog' - ...'the light from the one weak lamp fell in a rusty circle across the brick heaps and broken wood and dust that had been houses once, where the hardly known and never forgotten people of that dirty town had lived and loved and died, and always lost.'

Onid oes drws i ddyfodol mwy goleuedig i greu olion ar dirlun ein hamser – nid dim ond edrych yn ôl ar yr hyn a fu neu'r hyn sy'n bod heddiw, ond yn hytrach gweld beth allai fod yn y dyfodol?

### Y MORLYN GLAS

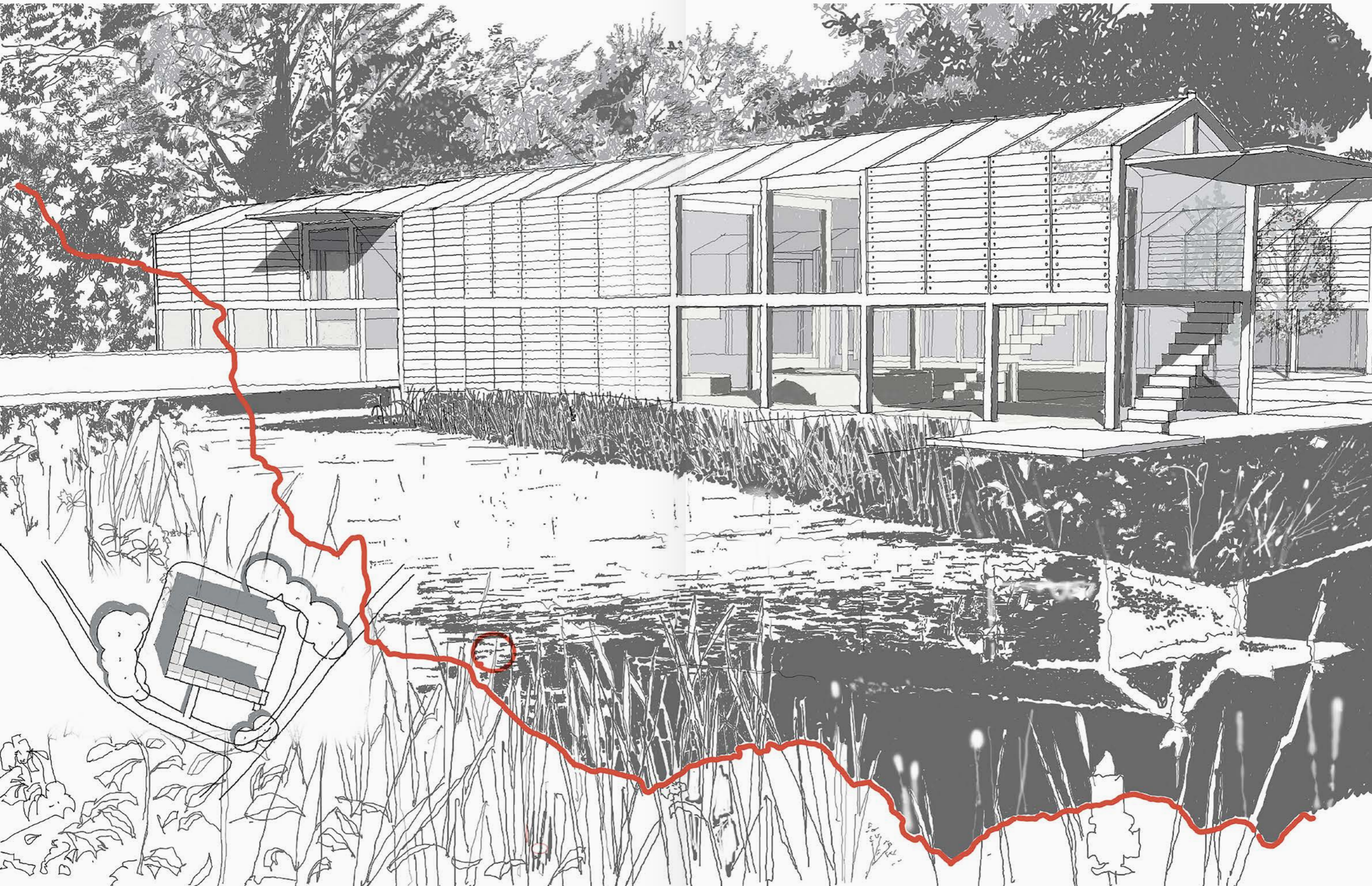
Unwaith yn 'gwar', lle'r oedd y slabiau o graig aur a du'n cael eu naddu o'r graig a'u cludo i'r porthladd cyfagos ym Mhorthgain. Eisteddwn ar yr ymyl lle y mae'r gwynt yn taflu'r teilchion a'r esgyrn i lynu ar y silff garpiog, gan freuddwydio am yr hyn a fu. Wastad yn lle o gerrig, daear a dŵr.

Mae craith y cwar bellach yn gwella wrth i natur hawlio gweddillion y cyfnod o newid hwn yn ôl. Tai'r gweithwyr, a godwyd o gerrig y clogwyn, ond bellach yn dadfeilio a dychwelyd i'r lle y daethant ohono, garreg wrth garreg. I fod, cyn bo hir, yn ddim ond atgofion o'r hyn a fu.

A ddylid eu cadw? Eu rhewi mewn asbig, neu a ddylid rhoi bywyd newydd iddynt? Neu eu gadael i ddadfeilio a diflannu'n dawel, eu hargraff ar y tir a'r tywod wedi'i ddileu, wedi mynd, eu bodolaeth wedi'i drosglwyddo i'r llyfrau hanes, fel cymaint o'n treftadaeth? Drwy beidio ag aildefnyddio, peidio ag ail-ddychmygu – dim ond edrych, ond heb weld eu potensial.

Yn y cyfamser, mae treigl amser yn ddiatal - 'amser yw'r lleidr na allwch ei wahardd!'

### CHRIS LOYN



## 'NID OES Ffordd i fodoli ar y ddaear, dim llwybr arall, dim ond dilyn yr ymylon sy'n ein tywys er yr holl beryglon syd.'

The World on Edge, Edward S Casey Editor; Indiana University Press, 2017

### CLAWDD OFFA

#### Cerdded ar yr ymyl: Croesi rhwng dau fyd

Rwy'n byw a chefais fy ngeni yng Nghasnewydd Sir Fynwy ym mhen draw deheuol gororau Cymru a elwir Y Mers. 'March' neu 'mark' ('mers' yn Gymraeg) oedd ac yw unrhyw fath o ffin neu derfyn', yn hytrach na pherfeddwlad genedlaethol. Yn fwy penodol, 'mers' oedd ffin rhwng teyrnasoedd neu 'glustog' o dir niwtral dan reolaeth dwy wladwriaeth, efallai gyda gwahanol gyfreithiau.

El mi, mae tir terfyn, ffin neu ororau, a gofod 'gwagle', wastad wedi bod yn ddi-ddorol er yn anodd ei ddiffinio a'i hawlio – rhywle y mae pethau'n digwydd. – lle 'llanw a thrai'.

Yn fwy diweddar, defnyddiwyd y gair 'liminal' sy'n cyfieithu yn Gymraeg fel bod 'ar drothwy rhywle' i ddisgrifio 'teimlad' y llefydd hyn ac rwy'n cael y teimlad unigryw a chymysg o ias, hiraeth a gofid wrth ddod ar draws y llefydd hyn y tu allan i'w cyd-destun gwreiddiol.

### WAYNE FORSTER

#### Ail-ddychmygu'r ymyl

Mae'r ail-ddychmygu sydd mewn golwg yma wedi'i ysbrydoli gan brosiectau pensaernïol Nordig diweddar lle y mae'r pwyslais cryf ar nodweddion safle er mwyn cyfoethogi'r lle a'r profiad wedi bod yn hynod lwyddiannus wrth ddehongli lle a chrynhoi ac ategu ansawdd y safle, ond hefyd fel elfen gyfryngu rhwng dyn a natur. Hyn felly yw'r uchelgais i 'groesi rhwng dau fyd' ('lines of flight') – i greu lle sy'n annog dymuniad i arbrofi ac archwilio, dysgu, tyfu a mentro'n feiddgar, ond hefyd i gymell y teimladau a ddisgrifir uchod.

Cynlluniwyd 'ymyriadau' ar gyfer Clawdd Offa – darluniwyd y ddau gyntaf ym Mhulpudd y Cythraul a Hen Gwrt eisoes. Clawdd Offa yw'r clawdd pridd hiraf yn y Deyrnas Unedig gan redeg dros 120 cilometr ar hyd y gororau rhwng Cymru a Lloegr. Cafodd ei godi ar gyron dwyreinion teyrnas Offa (8fed ganrif) i 'gau allan' y Cymry. Eithaf byrloedlog oedd ei bwrpas fel ffin weinyddol, os oedd y fath beth erioed. Cafodd y ffin gyfoes rhwng Cymru a Lloegr ei chodi yn y 1530au ac ar y cyfan nid yw'n cyd-redeg â Chlawdd Offa ei hun. Er hynny mae llawer yn defnyddio Clawdd Offa fel term gyfystyr â'r ffin gyda'r clawdd pridd ei hun, sy'n Heneb Hynafol, wedi helpu i greu lle yn nychymyg pobl Cymru a phobl Lloegr sydd ddim yn golygu'r un peth na'r llall ond sydd â'i hunaniaeth ei hun fel y 'gororau'. Mae presenoldeb Clawdd Offa yn y dychymyg modern cynnar yn rhan o'r drafodaeth am hunaniaethau diwylliannol cyfoes a sut y caiff ein dealltwriaeth gyfoes o hunaniaeth ei chyfleu drwy ffenomenoleg, archaeoleg, hunaniaeth a pherthyn mewn tirlun ar y ffin.



#### Delweddau

##### Sir Fynwy – Pandy: Melin Seidr a Gorffwysfa i Deithwyr

Gan dorri drwy wyrddni Sir Fynwy, dros bant a bryn a heibio i felinau seidr, mae'r Clawdd yn rhedeg drwy bentref hynafol Llandeilo Gresynni, canolfan weinyddol ac eglwysig leol a sefydlwyd ar ôl i'r Brenin Iddon roi tir i'r eglwys yn y 6ed ganrif i adeiladu Eglwys Teilo Sant arno, a nes ymlaen yr Hen Gwrt (a godwyd gan Esgobion Llandaf) ac sy'n gartref yn ôl y sôn i 'davy gam' Shakespeare. Gwelodd y safle wrthdaro rhwng y Cymry, Sacsoniaid, Normaniaid a'r Saeson drwy'r oesoedd ac fe gaeodd hostel y pentref, le Hostry, yn 2002. Mae cynnig newydd i godi hostel newydd ynghyd â melin seidr a 'diod perai' i groesawu teithwyr blinedig ar ynys ffosiog Hen Gwrt, gerllaw llwybr y Clawdd.

##### Cas-gwent – Sir Fynwy: Pulpudd y Cythraul

Mae'r strwythur cyntaf yn gwneud y mwyaf o'r olygfa odidog o ddwy graig ar y graig sy'n edrych dros Abaty Tyndyrn. Yn ôl y chwedl, a'r fan hyn y temtiodd y cythraul fynach Sistersaidd Abaty Tyndyrn i gefnu ar eu bywyd mynachaid. Mae'r olygfa, sydd fwy neu lai ar ben y Clawdd ei hun, yn rhan o gam un y daith gerdded.

1 Chisholm, Hugh, gol. (1911). "March". *Encyclopædia Britannica*. 17 (11th ed.). Gwasg Prifysgol Caergrawnt. t. 698.

# Bywgraffiadau

## MIKE BIDDULPH

Ar ôl gweithio fel academydd dylunio trefol yn Lerpwl a Chaerdydd am 25 mlynedd, mae Mike bellach yn gweithio i Gyngor Caerdydd fel dylunydd trefol yn eu tîm 'Creu Lleoedd'. Sefydlodd y cwrs MA mewn Dylunio Trefol ym Mhrifysgol Caerdydd gan gyhoeddi'n helaeth ar ddylunio trefol, cynllunio a themâu adfywio. Mae hefyd yn Gomisiynydd ar gyfer Comisiwn Dylunio Cymru.

## GAVIN BIRT

Mae Gavin Birt wedi graddio o Ysgol Bensaerniaeth Cymru. Ar ôl gweithio yn Llundain gyda John Assael ac ym Mryste gyda Niall Phillips, symudodd Gavin yn ôl i Gymru yn 1995 i ymuno ag Alan Francis. Mae bellach yn rhedeg swyddfa Caerdydd cwmni penseiri Gaunt Francis ac yn arwain y stiwdio byw a gofal ymddeol. Mae Gavin yn bensaer 'cadw' â'r cwmni, sy'n arwain y farchnad yn y DU mewn cymunedau gofal moethus a sicrhau caniatâd cynllunio a darparu cynlluniau adeiledig ar draws Lloegr, yn benodol ar dir 'llain las' wedi'i ddatblygu'n flaenorol ac yn aml yn ymgorffori strwythurau hanesyddol, rhestredig.

Os nad yw'n dibynnu ar y tîm dawnus yn GFA i gyflawni myrdd o brosiectau clodfawr, mae Gavin wrth ei fodd yn golffio, nofio, gwneud karate a mynd ar ei fotobeic!

## JAMIE BREWSTER

Mae Jamie Brewster yn uwch-bensaer cyswllt gyda chwmini DB3 Architecture. Fel dylunydd y mae'n rhagori, ac mae wedi'i gydnabod gan RIBA gan ennill Medal Arian RIBA yng nghystadleuaeth Medalau Bensaerniaeth y Llywydd a thrwy ennill nifer o wobrau a chystadlaethau eraill fel ei ymgais buddugol ar gyfer Europan 4.

Er bod gan Jamie amrywiaeth o brofiad mewn sawl sector a phortffolio amrywiol, mae ganddo hefyd brofiad a diddordeb yn y sector gofal iechyd. Yn benodol, ac ar sail ei brofiad personol ei hun, mae gan Jamie ddiddordeb brwd mewn dylunio cyfleusterau gofal i gleifion mewnol.

Mae Jamie o blaid defnyddio technoleg fel offeryn dylunio ond yn eiriolwr brwd ac yn cael y mwynhad mwyaf o ddarlunio (â llaw) a mathau traddodiadol o ddarlunio pensaernïol.

## MIRANDA DETTWYLER

Pensaer yw Miranda, o Unol Daleithiau America'n wreiddiol. Ar ôl treulio ei bywyd gwaith cynnar fel ffisegydd, aeth ymlaen i astudio pensaerniaeth yn Fiena a Chaerdydd gan chwilio am waith a fyddai'n ehangu ei gorwelion creadigol a dadansoddol. Mae wedi byw a gweithio mewn wyth gwlad ar draws dri chymuned gan ennill profiad eang o'r amgylchedd adeiledig, o fosciau brics mwd yn ninas Bamako i ddinasoedd gardd Eidalaid a thai cyhoeddus Marcsaidd yn Fiena. Gyda'i chefnidir gwyddonol, gall fwrw golwg ddiuedd ar rôl pensaerniaeth mewn ffurfio bywydau gan ddefnyddio hynny i'w thywys yn greadigol.

## WAYNE FORSTER

Roedd yr Athro Wayne Forster yn ddirprwy-bennaeth ar Ysgol Bensaerniaeth Cymru rhwng 2002 tan 2022. Mae rôl bresennol Wayne yn yr Ysgol yn troi o gwmpas gweithgareddau arweinyddiaeth academaidd mewn dylunio, addysgu a dysgu ac ymchwil seiliedig ar ymarfer, drwy Uned Ymchwil Dylunio (DRUw) yr Ysgol, a sefydlwyd i wneud ymchwil ddylunio.

Mae DRUw wedi ennill nifer o wobrau dylunio, gan gynnwys gwobrau RIBA am ddylunio yn 2001 a 2010, ac am ymchwil ym Mhrifysgolion y DU yn 2013.

Fel rhan o'i arddull pensaernïol, mae'n rhoi pwyslais ar gyd-destun daearyddol yr adeilad – topograffi, hinsawdd, golau, ffurf dectoneg, defnydd o ynni a chynaliadwyedd. Mae'r dull hwn wedi bod yn nodwedd gref o'i waith dros y 25 mlynedd diwethaf, yn y stiwdio ddylunio ac mewn gwaith ymchwil mwy confensiynol – mae defnyddio deunyddiau lleol effaith isel, technegau adeiladu sy'n seiliedig ar draddodiad ac arloesi, ac yn enwedig drwy ddylunio 'amlen' adeilad mewn ymateb i ddeall yr hinsawdd leol, i gyd yn rhan o'i ddull a'i ymarfer beirniadol.

## ALAN FRANCIS

Cyd-sefydlodd Alan Francis gwmni Gaunt Francis (gyda David Gaunt, sydd bellach wedi ymddeol) yn 1997, ar ôl gweithio yn y sectorau cyhoeddus a phreifat yn Llundain a Chymru.

Mae bellach yn bennaeth ar y swyddfa yn Llundain ac yn parhau i chwarae rhan fyw ym mhob prosiect, fel arfer yn braslunio â llaw mewn cyfarfodydd ac wrth y bwrdd darlunio.

Roedd Alan yn gadeirydd ar Gomisiwn Dylunio Cymru am 11 mlynedd rhwng 2006-2017. Mae hefyd yn academydd gyda'r Academy of Urbanism.

Ynghyd â'i 35 mlynedd o brofiad ôl-gymhwysio mewn datblygiadau masnachol priif ffrwd, mae ganddo hefyd ddiddordeb brwd mewn miwsig, rygbi a phêl-droed ac yn parhau i weithio ar addasu ac ehangu ei ysgubor gyplau 16eg ganrif Gradd II ym Mannau Brycheiniog.

# Bywgraffiadau

## KIMBERLEY HARRIS

Astudiodd Kimberley Harris yn Ysgol Bensaerniaeth Cymru ac ar hyn o bryd mae'n gweithio i Benseiri Gaunt Francis. Mae'n ffotograffydd brwd gan astudio Ffotograffiaeth Ddogfennol yn Ffotogallery mewn partneriaeth â Phrifysgol Metropolitan Caerdydd. Mae cofnodi bywydau strwythurau concriid ac adeiladau wedi'r rhyfel yn apelio'n fawr ati.

Cafodd ei chyfres o luniau'n cofnodi dymchwel gerddi Robin Hood Gardens Alison a Peter Smithson yn Poplar, Dwyrain Llundain, ei harddangos ar y South Bank fel rhan o wobrau Ffotograffiaeth Bensaerniol Blueprint. Mae pensaerniaeth a ffotograffiaeth yn aml yn gorgyffwrdd gan gydnabod potensial dylunio i ddyrchafu'r cyffredin.

Mae'n ymgyrchydd brwd dros gydnabod a gwarchod adeiladau'r Ugeinfed Ganrif.

## CHARLOTTE HAYDEN

Mae Charlotte Hayden yn Diwtor Sgiliau Astudio Arbenigol ar fyfyrwyr prifysgol gyda Gwahaniaethau Dysgu Penodol. Mae wedi astudio ym Mhrifysgol De Cymru a Phrifysgol Metropolitan Caerdydd a hefyd wedi astudio a hyfforddi ym Mhrifysgol Caerdydd. Mae ei chefnidir mewn newyddiaduraeth, saesneg ac ysgrifennu creadigol ac addysgu.

Mae Charlotte hefyd yn awdur merched ifanc ac wedi'i chyhoeddi ar-lein ac ar glawr meddal. Yn aml iawn mae gan ei hysgrifennu arddull 'llif ymwybod' ac mae'n teimlo'n gryf am ddarllen ac ysgrifennu am feddyliau a theimladau cynhennus merched y byd modern. Mae peth o'i hysgrifennu a gyhoeddwyd ar gael ar ei gwefan yn: <https://desperwrite.weebly.com>

Mae Katherine wedi byw yn ne Cymru am 15 mlynedd ac yn mwynhau dysgu a chreu gyda'i ffrind a phensaer, Kimberley Harris.

## KATHERINE JONES

Mae Katherine yn bensaer ac artist sy'n gweithio yng Nghaerdydd. Mae'n defnyddio ei gwaith i helpu pobl i gysylltu â'r bobl, llefydd neu funudau sy'n bwysig iddynt. Fe wna hyn drwy greu darluniau hyfryd wedi eu hysbrydoli gan ei phrofiad pensaerniol, a blychau atgofion 'i ofynion y cwsmer'.

Mae'n defnyddio pin, inc a dyfrliwiau i greu darluniau hynod fanwl o adeiladau a thirluniau. O adeiladau priodasol i gartrefi unigol, dinasluniau a thai hanesyddol, mae'n chwilio am y manylion cudd a'u hailddehongli i greu gwaith celf cain ac ystyrion.

Dros y ddwy flynedd ddiwethaf, trafodwyd ei gwaith ar BBC Radio 4 ac mae wedi'i chomisiynu gan yr Ymddiriedolaeth Genedlaethol, Tower Bridge, Microsoft ac Amgueddfa Genedlaethol Cymru.

## SION LLWYD

Mae Sion yn bensaer (Penseiri Gaunt Francis) a darlunydd. Cafodd ei fagu yng Nghaernarfon, Gogledd Cymru gan raddio o Ysgol Bensaerniaeth Cymru Caerdydd. Ar ôl gweithio yn Llundain ar adeiladau prifysgol a gorsafoedd trên, symudodd yn ôl i Gaerdydd i ddylunio labordai, gwestai a phentrefi ymddeol.

Yn ogystal â darlunio cardiau ar gyfer elusennau a chomisiynau preifat, mae'n creu darluniau â llaw – yn bennaf mewn pensil. Mae ei arddull manwl du a gwyn yn canolbwyntio ar olau, tòn a gwedd ei destun.

## CHRIS LOYN

Mae Chris yn bensaer siartredig gyda dros 30 mlynedd o brofiad ac yn teimlo'n gryf am greu amgylchedd o'r ansawdd gorau posib i'w gwsmeriaid.

Sefydodd Chris gwmni Penseiri Loyn & Co Architects yn 1987 ac yn 2015 derbyniodd Wobr Dewi Prys-Thomas am ei gyfraniad personol i bensaerniaeth yng Nghymru.

Mae Chris yn diwtor ymweld yn Ysgol Bensaerniaeth Cymru ac, yn ddiweddar, dyfarnwyd y teitl Athro Ymarfer iddo ym Mhrifysgol Cymru'r Drindod Dewi Sant.

Mae Chris yn rhedeg cwrs darlunio yn Sefydliad Addysg Gynaliadwy Cymru yn y Ganolfan Technoleg Amgen, ac mae'n artist cydnabyddedig ac yn aelod o Gymdeithas Frenhinol Dyfrliwio Cymru.

## WILL MILLARD

Mae Will Millard yn gyflwynydd ac awdur teledu arobryn sydd wedi byw a gweithio gyda rhai o'r bobl fwyaf anghysbell yn y byd. Gwelodd ei gyfres boblogaidd ar BBC Two 'My Year With The Tribe' a 'Hunters of the South Seas' ef yn ymgolli ym mywydau sipsiwn môr y Bajau, helwyr morfilod Lamaleraidd, a'r Korowai Gorllewin coedwigoedd glaw Papuan. Enillodd Wobr BAFTA Cymru am y Cyflwynydd Gorau a gwobr Realscreen am y Teithio ac Archwilio gorau.

Am bron i ddegawd, bu Will yn archwilio jyngl Gini Newydd a Gorllewin Affrica. Mae wedi ysgrifennu am ei anturiaethau ar gyfer nifer o gylchgronau cenedlaethol a rhyngwladol; a siarad â chynulleidfaoedd theatr ledled y DU; ond ers cael plant mae ei ffocws wedi troi at ryfeddodau De Cymru, ei stepen drws. Mae wedi mynd ymlaen i gyflwyno nifer o gyfresi BBC Cymru ar afonydd lleol, archwilio trefol, hanes, a physgota; gan gynnwys y gyfres hir sefydlog *Hidden Wales*; ac wedi rhith-ysgrifennu lyfrau llwyddiannus am Brydeinwyr hynod ar gyfer Penguin a Pan MacMillan.

Dogfennodd ei lyfr cyntaf, *The Old Man and the Sand Eel* (Viking) ef yn treulio dwy flynedd yn ceisio torri record bysgota, ac y mae wedi cyhoeddi cyfres o lyfrau darllen cynnar ar gyfer Magic Cat, sy'n mynd â phlant ifanc yn ddwfn i'r fywydau'r anifeiliaid anhygoel sy'n byw yn ein pyllau, coed, gerddi, a phyllau glan môr.

Wedi'i eni a'i fagu ar lannau afon The Fens, mae Will yn dal i gredu bod y gwyllt yn gynhenid hudol, ac y gallai dal a chynnal y teimlad hwnnw ym mhawb achub y byd.

## AMDAN GOMISIWN DYLUNIO CYMRU

Mae Comisiwn Dylunio Cymru'n hyrwyddo dylunio da ar draws gwahanol sectorau fel rhan o'i weledigaeth o Gymru fel lle gwell.

Darparwn wasanaethau adolygu dylunio strategol, hyfforddiant a chymorth cwsmer pwrpasol ynghyd â digwyddiadau, seminarau a chyhoeddiadau, rhai ohonynt yn ategu polisiau a chanllawiau cynllunio a dylunio cenedlaethol Cymru.

Mae Comisiwn Dylunio Cymru'n gwmni preifat cyfyngedig (DCFW LTD), wedi'i ymgorffori yn 2002 fel is-gwmni perchnogaeth lwyr o Lywodraeth Cymru.  
Swyddfa gofrestredig: 4ydd Llawr, Adeiladau Cambrian, Sgwâr Mount Stuart, Caerdydd CF10 5FL.





DESIGN  
COMMISSION  
FOR WALES  
COMISIWN  
DYLUNIO  
CYMRU